

NRP

Hors série

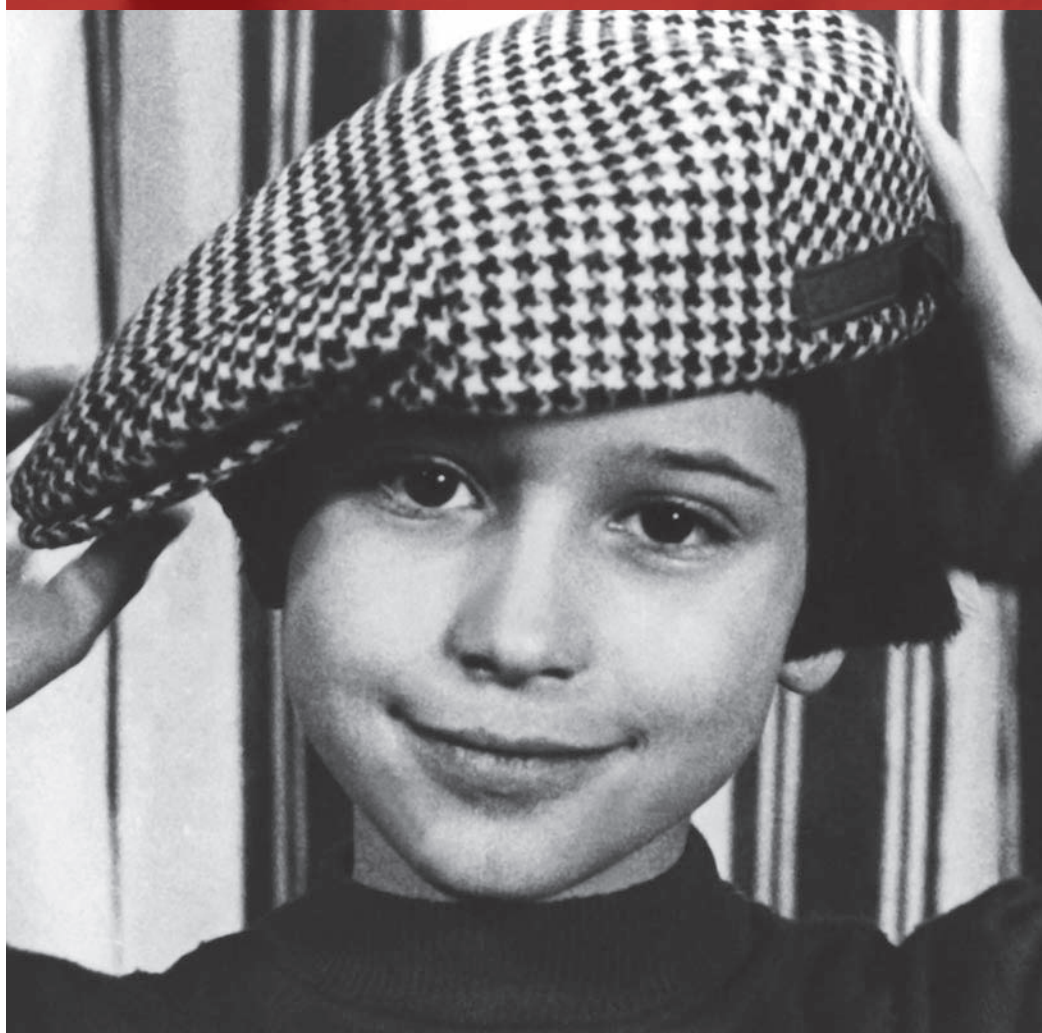
Lettres
Lycée

janvier 2010
N° 14

NOUVELLE REVUE PÉDAGOGIQUE

13,95 € / ISSN 1764-2116

Zazie dans le métro



Le roman,
genre
et registres

2^{de}

Le roman
et ses
personnages,
visions
de l'homme
et du monde

1^{re}

Queneau, *Zazie dans le métro*

Par Alice Fauchon et Françoise Rio

Zazie au lycée

Le roman constitue un objet d'étude inscrit au programme des classes de 2^{de} comme de 1^{re} des lycées généraux et technologiques. C'est pourquoi le hors série que nous proposons s'adresse à ces deux niveaux à la fois, avec des parcours différenciés.

Dans tous les cas, *Zazie dans le métro* sera l'occasion d'initier les élèves au contexte culturel de l'après-guerre : Queneau l'oulipien s'est trouvé à la lisière des principaux courants de l'époque, de l'absurde au Nouveau Roman en passant par l'existentialisme, tout en créant une œuvre absolument singulière, comme l'est aussi le film de Louis Malle adapté du roman, qu'on pourra projeter par extraits ou dans son intégralité.

A priori, *Zazie dans le métro* pourrait figurer parmi les titres proposés aux collégiens, étant donné son apparente facilité et le comique immédiat du langage familier et des jeux de mots. Les lycéens, pourtant, s'apercevront que cette réputation est trompeuse et auront peut-être du mal à s'approprier l'univers de Queneau dans toute sa complexité.

En outre, l'irrévérence et la gaieté iconoclaste de Queneau nous offriront aujourd'hui une échappée salutaire, avec ses personnages radicalement étrangers à l'esprit de compétition et aux impératifs de productivité. On lit ainsi, en exergue au *Dimanche de la vie* (1952), cette citation de Hegel : « ... *c'est le dimanche de la vie, qui nivelle tout et éloigne tout ce qui est mauvais ; des hommes doués d'une aussi bonne humeur ne peuvent être foncièrement mauvais ou vils.* »

L'organisation et les objectifs du hors série

La lecture de *Zazie dans le métro* est envisagée selon trois problématiques principales, déclinées en séances et en fiches élève :

– Le travail sur le langage qui fait de ce roman un jubilatoire exercice de style.

– Sa portée subversive à l'égard des codes sociaux et romanesques, qui se fonde notamment sur des pratiques d'écriture parodique et de perversion de la logique.

– Son détournement fantaisiste des repères réalistes, concernant le traitement des lieux et des personnages.

Divers textes complémentaires permettent d'élargir l'approche de l'œuvre de Queneau qu'on limite trop souvent dans l'enseignement secondaire à la lecture des *Exercices de style* et de quelques poèmes.

Enfin, un groupement de textes complémentaire centré sur l'inventivité verbale de romanciers du xvi^e au xx^e siècle, est proposé comme corpus d'un sujet de bac écrit.

Édition de référence : Folio plus classiques n° 62, avec un dossier et des notes de Laurent Fourcaut, 2006.

Exemples de travail en séquences

Voici deux propositions de parcours du hors série selon le niveau de la classe à laquelle on proposera la lecture de *Zazie dans le métro*.

Exemple 1 : en classe de Seconde

Zazie, un roman moderne

Objectifs : étudier les procédés narratifs et leur détournement burlesque.

1. Repères biographiques : connaissez-vous Queneau ? (séance 1)

Travail personnel : fiche 1 (lecture initiale du roman)

2. Échange oral : qu'avons-nous lu ? (séance 2)

3. Un exercice de style (séance 3)

4. En module ou en AI : atelier d'écriture oulipienne (fiche 2)

5. Une narration ironique (séance 4)

Travail personnel : fiche 4 (éloges et blâmes de *Zazie*)

6. Lecture analytique de l'*incipit* (séance 7)

7. Temps et lieux : un Paris mythique (séance 6)

8. Le personnage de *Zazie* (séance 11)

9. Lecture comparée des extraits des chap. 4 et 8 (séance 8)

Travail personnel : fiche 6 (lecture cursive d'*Alice au pays des merveilles*)

10. Gabriel, Marceline et les autres personnages secondaires (séances 12 et 13)

11. Évaluation : commentaire de l'épilogue (séance 10)

12. En module : analyse d'extraits du film de L. Malle (fiche 5)

Exemple 2 : en classe de Première

Zazie, un roman parodique et détonant

Objectifs : étudier la subversion des codes de la langue et de la littérature romanesque.

1. Repères biographiques : connaissez-vous Queneau ? (séance 1)

Travail personnel : fiche 1 (lecture initiale du roman)

2. Échange oral : qu'avons-nous lu ? (séance 2)

3. Un exercice de style (séance 3)

Travail personnel éventuel : atelier d'écriture oulipienne (fiche 2)

4. Une narration ironique (séance 4)

5. Un roman parodique (séance 5)

Travail personnel : fiche 3 (l'intertextualité dans *Zazie*)

6. Lecture analytique de l'*incipit* (séance 7)

7. Le personnage de *Zazie* (séance 11)

Travail personnel : fiche 6 (lecture cursive d'*Alice au pays des merveilles*)

8. Lecture analytique des extraits des chap. 4 et 8 (séance 8)

9. Lecture analytique de deux monologues de Gabriel (séance 9)

10. Gabriel et Marceline (séance 12)

11. Des personnages fantoches (séance 13)

12. Évaluation : commentaire de l'épilogue (séance 10)

13. Entraînement au bac écrit, en classe ou à la maison (séances 16, 17, 18, et fiches 7 et 8)

En 1^{re} L, on complètera cette séquence par les séances 14 et 15 (le naturalisme métaphysique dans l'œuvre romanesque de Queneau) et par l'analyse du film de Louis Malle, dans son intégralité ou par extraits (fiche 5).

Queneau, Zazie dans le métro

	Étapes	Séances	Fiches	
I. Étude d'une œuvre complète : <i>Zazie dans le métro</i>	Pour commencer	1. Repères biographiques Connaissez-vous Queneau ?	3	
		2. Échange oral Qu'avons-nous lu ?	4 → 1. Lecture initiale Découvrir <i>Zazie dans le métro</i> 31	
	Études d'ensemble	3. Étude 1 Un exercice de style	5	→ 2. Écriture d'invention Atelier oulipien 32
		4. Étude 2 Une narration ironique	7	
		5. Étude 3 Un roman parodique	8	→ 3. Recherches / Analyse L'intertextualité dans <i>Zazie</i> 33
		6. Étude 4 Temps et lieux : un Paris mythique	9	
	Lectures analytiques	7. Lecture 1 Étude de l' <i>incipit</i>	10	→ 4. Étude de documents Éloges et blâmes de <i>Zazie</i> 35
		8. Lecture 2 Zazie et le métro, une quête mythique	12	
		9. Lecture 3 Kouavouar ? Le prestige de Gabriel	13	
		10. Évaluation La leçon du roman	14	
Études de personnages	11. Étude 1 Le personnage de Zazie	15		
	12. Étude 2 Gabriel et Marceline	16		
	13. Étude 3 Des personnages fantoches	17		
Synthèse et étude d'un corpus	14. Étude d'ensemble Un naturalisme métaphysique	18	→ 5. Lecture d'image <i>Zazie à l'écran</i> 36	
	15. Lecture analytique La métaphysique burlesque de Queneau	19		
II. Étude d'un groupement de textes (sujet de bac écrit)	Lectures analytiques / Évaluations	16. Lecture analytique Rabelais, <i>Le Quart Livre</i>	20 → 6. Lecture cursive Lewis Carroll, <i>Alice au pays des merveilles</i> 37	
		17. Commentaire L' <i>incipit</i> de <i>Voyage au bout de la nuit</i>	21 → 7. Méthode / vers le bac Préparer un commentaire de texte 38	
		18. Lecture analytique Perec, <i>La Disparition</i>	23 → 8. Méthode La dissertation 39	
Groupements de textes / Corpus			24 à 30	
Corrigés des fiches élève			40 à 44	

Couverture : Coll. Christophel.

Directeurs de la rédaction : Jean-Claude Mary, Yun Sun Limet - Conseillère pédagogique : Corinne Abensour - Directrice de la publication : Catherine Lucet - Directrice déléguée : Françoise Fougeron - Chef de fabrication : Lucile Davesnes-Germaine - Secrétaire de rédaction : Éva Baladier - Assistante éditoriale : Valérie Raffin - Conception couverture et maquette intérieure : Aude Prunet Foch - Réalisation couverture et maquette intérieure : Frédérique Buisson - Iconographie : Gaëlle Mary, Clémence Grillon - Marketing / Diffusion : Marielle Bignos, Jeanne Brignon, Evelyne Delcroix, Nathan Abonnements - BP 90006 - 59718 Lille Cedex 9. Tél : N°Vert : 0 800 032 032 (depuis la France métropolitaine) - + 33 (0)3 28 38 52 46 - Fax : + 33 (0)3 20 12 11 12 - email : abosnathan@cba.fr. Abonnement pour la Suisse : EDIGROUP SA, Case postale 393, CH-1225 CHENE-BOURG - abonne@edigroup.ch - Tél. : 022/860 84 01 - Fax : 022/348 44 82. Abonnement pour la Belgique : Edigroup Sprl, Tél. : (0032)70 233 304, Fax : (0032)70 233 414, Mail : abobelgique@edigroup.org - Impression : NIL (Nouvelle Imprimerie Laballery Allée Louis Blériot, 58500 Clamecy - Photocomposition, Photogravure : CGI, 4 allée Rigny-Ussé 37170 Chambray-lès-Tours - Partenariats : Christophe Vital-Durand, Tél. 01 45 87 52 83 - Publicité au support : Directeur commercial : Luc Lehénicy ; Directeur de publicité : David Bichot. Mistral Media, 365 rue de Vaugirard 75015 Paris, Tél. 01 40 02 99 00, Fax 01 40 02 99 01 - N° d'édition : 101 60 780 - Dépôt légal : janvier 2010 - Imprimé en France - Commission paritaire : 0413 T 83012, 5 numéros par an - Tarifs abonnement 2009 / 2010 pour un an : France (5 numéros) : 44,50 € ; DOM/TOM (avion), Europe (UE) : 56,50 € ; Autres pays (avion) : 61,50 € - France (5 numéros et 2 hors série) : 61,50 € ; DOM-TOM (avion), Europe (UE) : 73,50 € ; Autres pays (avion) : 78,50 € - ISSN : 1764-2116 - Prix au n° : 13,95 €.

Références iconographiques : 6 : Coll. Christophel ; 11 : Coll. Christophel ; 15 : Rue des Archives/Coll. CSFF ; 17 : Rue des Archives/Coll. CSFF ; 21 : BIS/Archives Larmor ; 22 : BIS/Ph. Jeanbor/Archives Bordas ; 24 : BIS/Archives Larmor ; 26 : BIS/Archives Nathan ; 27 : BIS/Archives Nathan ; 28 : BIS/Archives de Pontigny-Cerisy/Coll. Archives Nathan ; 30 : BIS/Ph. Jeanbor/Archives Bordas ; 33 : BIS/Coll. Archives Larmor ; 34 : BIS/Coll. Archives Larmor ; 36 : Rue des Archives/Coll. CSFF.